

図書館(マルチメディアセンター図書情報管理部)

Library

図書館には、現在(平成29年3月末)67,557冊の図書が収蔵されています。閲覧室は、学習閲覧室と研究閲覧室に分けられ、それぞれ様々な分野の学習や調査・研究に必要な図書や専門雑誌、その他の資料を配置しています。図書や専門雑誌の他に、利用者は一般雑誌や新聞、DVD、その他の授業に関連した資料を利用できます。

図書館は、夜間(夜8時まで)および土曜日(午前10時から午後4時まで)も開館し、学生や教職員の学習や調査・研究を支援しています。また、一般市民にも開放され、資料の閲覧だけでなく、貸出も行っています。

図書館には、視聴覚室やセミナー室、ラーニング・コモンズ(知(ち)の集(つど)い処(どころ))が設備されている他、1階ロビーには、美術ギャラリーが開設され、地元画家の絵画など約30点展示しています。

The Library now contains as many as 67,557 volumes. On the second floor are an independent study hall and a reading room for study and research, each section houses books, journals and other materials needed for research and investigation in various subjects. In addition to books and journals, the students will find magazines, newspapers, DVDs and other aids related to class assignments.

The Library opens from 8:30 a.m. to 8 p.m. on weekdays, from 10 a.m. to 4 p.m. on Saturdays in order to support students and other visitors for their studies, investigation and research. The Library is also open to the people outside the college and they can borrow materials as well as read books.

An audio-visual facility and a seminar room and learning commons are available. And a gallery was opened in the lobby on the first floor. About thirty paintings painted by local artists are exhibited.

蔵書構成

Collection of Books

分類 Classification		000	100	200	300	400	500	600	700	800	900	その他 The Others		合計 Total
		総記 General Works	哲学 Philosophy	歴史 History	社会科学 Social Science	自然科学 Natural Science	工学 Engineering	産業 Industry	芸術 Arts	語学 Language	文学 Literature	専門図書 Specialized	多読図書 Extensive Reading	
冊数 Number of books	洋書 Foreign	310	111	239	179	563	421	7	110	623	2,542	638	3,271	9,014
	和書 Japanese	4,393	1,685	4,867	4,566	6,908	6,387	324	2,373	1,923	10,687	14,430	0	58,543
	計 Total	4,703	1,796	5,106	4,745	7,471	6,808	331	2,483	2,546	13,229	15,068	3,271	67,557

情報処理センター(マルチメディアセンター情報基盤部)

Information Processing Center

情報処理センター(マルチメディアセンター情報基盤部)は、本校のコンピュータリテラシーを中心とした情報基礎教育の支援や情報通信技術を用いた一般教育科・専門学科・専攻科の教育研究の推進と、校内LANシステムの維持管理を行います。

教育用コンピュータ演習室には、ネットワークで管理されたコンピュータを備えています。これらは、コンピュータリテラシー・語学教育・情報処理教育などのコンピュータを利用した教育に利用されます。

校内LANシステムは、Gigabitの高速ネットワークで構築されており、教職員や学生間の情報交換に盛んに利用されています。また、高速回線でインターネットへ接続されており、電子メールやWWW(World Wide Web)などのサービスも行っています。

The information processing center does the support of the education of the information basics, the promotion of the education and the research with information and communication technology, and the maintenance and the management of the campus LAN(Local Area Network) system.

In the computer room for the education, it is equipped with the computer which was managed by the network. These are used for the education which used the computer of the computer literacy, the language education and the information processing education and so on.

Campus LAN system is constructed on the high-speed network of Gigabit Ethernet and is used for the communication between the staff and the student. The campus LAN is connected to the Internet with the high-speed line and provides the service of the E-mail and WWW(World Wide Web) and so on.

校内 LAN 機器

装置名	型名
センタースイッチ	Alaxala AX-3650S
フロントスイッチ	Alaxala AX-2530S
エッジスイッチ	
サーバ類	HP ProLiant DL360p G8 他

教育用コンピュータ機器

装置名	型名
クライアントPC	DELL OptiPlex
レーザープリンタ	Xerox DocuPrint
液晶プロジェクタ	CASIO XJ-450
ネットワークカメラ	Panasonic BB-HCM511



▲美術ギャラリー
Art Gallery



▲低学年の情報リテラシーの授業
Class of Information Literacy for the Lower Grades

総合研究棟

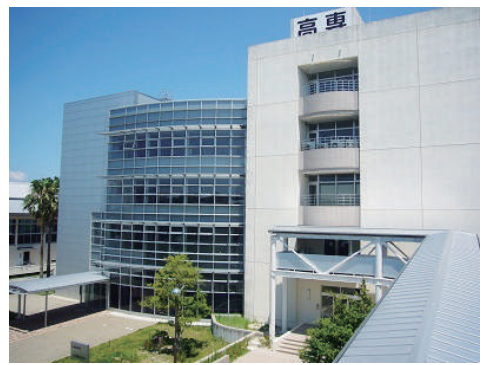
General Research Building

総合研究棟は、専攻科の拠点となる建物であるとともに、地域連携のための共用実験室等からなる研究・教育のための施設で、平成15年3月に竣工しました。1階に展示場にも使えるロビー、地域共同テクノセンター事務室、大型機械を持ち込める総合研究室1、2階に専攻科講義室および総合研究室2、3階・4階に専攻科各分野の実験研究室、専攻科生の学習室、および電子情報工学科棟との連結部にリフレッシュコーナーがあります。

リフレッシュコーナーは共用施設でミニキッチン等も備え、学生が勉強の間にくつろぐ空間として利用されます。建物の構造は、地震に対してより強くするため、低降伏点鋼ダンパーを架構に装着し、3階・4階は吊り構造にするなどの工夫をしています。また、地中の冷熱利用と太陽光発電装置を備え、室内空調の動力の一部を補っています。

The General Research Building was completed in March in 2003, which is the institute for research and education composed of the building for the advanced engineering course and the joint laboratories for the Regional Collaboration Center. The 1st floor has an exhibition hall, a Regional Collaboration Center office and a joint laboratory which has capacity of large machines. The 2nd floor has a joint laboratory and lecture rooms for advanced engineering course students. The 3rd and 4th floors have laboratories exclusively for each major and study rooms for the students.

There are lounges at the connections with the Electronics and Information Engineering Faculty Building. The lounge, a common facility provided with a mini-kitchen, offers a space for the students to relax at recess. The frames are equipped with the low-yield-point hysteretic steel dampers for seismic response control and the 3rd and 4th floors have suspension structure. Moreover, the utilization of the cold heat storage in underground and photovoltaic power generation system installed on the building serve as supplementary energy for room air conditioners.



▲総合研究棟（左）と電子情報工学科棟
General Research Building(left),
Electronics and Information Engineering Faculty Building

地域共同テクノセンター

Regional Collaboration Center

地域共同テクノセンターは、高専におけるものづくり基盤技術の教育・研究・開発機能を高めて、中小企業等を対象とした技術相談や共同研究機能等を強化し、地域における産学官連携・協力を通じて地域の活性化を図ることを目的としています。また、当センターでは、地域の子供達および社会人向けの公開講座も企画・運営しています。

The Regional Collaboration Center was founded for the purpose of activating the community through our college's active collaboration with local industries and local governments. It also aims at performing the functions of education, research, and development in basic technology for manufacturing products as well as holding consultations with small businesses in the areas concerning technological problems and conducting joint research. Moreover, this center plans and manages extension lectures for area children and adults.



▲「本気で鍛える実践英語
コミュニケーション」講座
English Presentation Skills Course

教育研究技術支援センター

Technical Support Center for Education and Research

高専は、実践の技術者の育成という教育目標を掲げているので、カリキュラムにはかなりの時間の実験・実習が組み込まれています。学生の実験・実習には技術職員の指導が不可欠であり、技術職員は本校教育の重要な役割を担っています。

近年、技術職員もさらなる技術の向上そして研究が求められるようになり、さらに他学科への支援も不可欠になることが見込まれ、教育研究技術支援センターが組織されました。

センターでは、技術職員の技術力の向上を図るため、外部での技術研修に積極的に参加するとともに、学内でも年に数回の技術研修会を実施しています。また教員との共同研究や中学校への出前授業に参加する技術職員も増えつつあり、着実に技術力を向上させています。

Our college sets a goal of training the students to be practical engineers, and therefore, the curriculum asks them to spend a lot of time performing experiments and having practical training. The guidance by technical staff is indispensable to the students' experiments and practical exercises, so this plays a very important role in their education.

Nowadays, technical staff is asked to attain proficiency in their skills to perform researches themselves and to give technical assistance to the other departments. Under these circumstances the Technical Support Center for Education and Research has been organized.

In order to reach higher technological levels, the Center's technical staff attends many workshops outside the college. Some groups of the staff are putting a technological workshop of several times a year in the college. More and more technical staff has come to perform joint research with the educational staff, and to participate in the science educational support to some junior high schools, thus their technical skills are steadily improving.



▲旋盤実習指導
Laboratory work for using lathes

学生相談室

Student Counseling Room

平成 11 年 4 月にスタートした学生相談室は、修己館に、愛称『七福神の部屋』として開室し、教員 4 名に、看護師 1 名、非常勤カウンセラー 2 名（臨床心理士）を加えた 7 名のスタッフで対応しています。

『いきいきと豊かな学生生活を送るために』をキャッチフレーズに、悩みや心配事などの相談に応じながら、自己の確立、社会性の育成を目標とし多彩な催しを織り込んだ活動を行っています。

Our counseling system for the students started in April, 1999, at the Student Counseling Room nick-named "Shichifukujin-no-heya"-the Room of the Seven Deities of Good Luck on the first floor of the Shuko-kan (Students' Hall), with the staff of four teachers, a nurse and two part-time counselors.

In order to realize the motto "For the Active and Fruitful Campus Life", we are all ready to listen to the students and share their worries and trouble, offering appropriate advice and suggestions. Moreover, we would like to function as a supporter for the students to establish themselves and learn how to maintain a harmonious relationship in the society.



▲相談室スタッフ
Staff

進路支援室

Career Support Office

進路支援室は、室長・学科長・学年主任・学生課長・学生支援係によって構成され、各種進路セミナーや進路適性テストなどの全学科を対象にした進路支援活動を企画し実施します。このような活動を通して、低学年のうちから職業観の高揚を図り、学生のキャリア育成を支援していくことを目的としています。

1 年生の後半に実施するキャリアコンサルタントによる最初のセミナーを皮切りに、年を追うごとに、それぞれの年次に見合った進路セミナーや各種啓発活動を実施していきます。

Career Support Office (CSO) was established in order to make plans and promote activities to help the students choose better future career. Our activities are expected to contribute to forming their view of career useful to them not only on graduation, but continue to be helpful even at later stages of life. As the initial event, career seminars are being planned.



▲1 年生に対する進路セミナー
Career Seminar for 1st Year Students

有友情報室

You-You Information Office

有友情報室は、従来の同窓会組織とは別に、学校と卒業生とが相互に情報交換を図る目的から開設されました。有友情報室の具体的な活動としては、例えば、卒業生の Uターン情報などを含む転職・求人情報提供などを行います。逆に、卒業生からは、学校教育への有用な情報提供・人的支援などを頂くものです。同時期に開設された進路支援室とも連携しながら、学生のためのキャリア教育を含む進路支援への有効な情報提供も図っていきます。

You-You Information Office (YYIO) was established, separately from the alumni association, in order to promote mutual information exchange between NITA and the graduates. As its specific activities, the office offers employment information to the graduates who plan to change jobs, or to return from the city to home to work. In return, we can get their useful information or human support for the college education. In collaboration with Career Support Office (CSO) also founded in the same year, this office also aims to offer students useful information on their future course including career education.

男女共同参画支援室

Gender Equality Office

男女共同参画支援室は、独立行政法人国立高等専門学校機構男女共同参画推進行動計画に基づき、本校における男女共同参画を推進するため、平成 25 年 3 月に設置されました。

男女共同参画推進のため、各種方策の立案及び実施、並びに啓発活動や情報提供を積極的に実施していきます。

This office was newly established in March, 2013, to promote gender equality at NITA, based on Gender Equality Action Plan made by Institute of National Colleges of Technology, Japan.

In order to promote gender equality, we draft various policies and enforce them, actively working on enlightenment activities and offering information.

国際交流室

International Affairs Office

平成28年4月に設置された国際交流室は、グローバルに活躍できる技術者の育成を実現するため、積極的な国際交流に取り組んでいます。

海外インターンシップ、海外での学生交流など学生派遣の機会を提供し、学生の積極性を培っています。また、海外の大学などからアカデミックインターンシップ、学生交流による学生の受入を行い、異文化理解を肌で感じられる環境を提供し、学生生活の中に英語などの外国語によるコミュニケーションをもたらしています。

The International Affairs Office was established in April of 2008 and re-organized in 2016 to more actively engage in international exchanges to realize the college's goal of creating globally minded engineers.

The office offers our students the opportunity to travel and study abroad through student exchange programs and internships to help motivate them to develop a more global perspective. We also welcome students from abroad to our campus via academic internships and student exchanges to help with the global exchange of culture and to bring real chances to communicate in foreign languages and have intercultural exposure as a part of student life.

学生派遣

Number of students sent to other countries

区分 年度	SP 学生交流	学生交流	トビタテ！留学 JAPAN 日本代表プログラム 高校生コース	インターン シップ	学会発表	クラス研修	派遣合計
平成24年度	15	1	0	0	5	33	54
平成25年度	15	2	0	2	2	38	59
平成26年度	15	8	0	4	5	40	72
平成27年度	15	15	0	6	10	39	85
平成28年度	15	24	3	12	14	34	102
合 計	75	50	3	24	36	184	372

※SP：シンガポールポリテクニク校

寄附講座「人工知能・ビジネス講座（木村情報技術）」

Endowed Chair

寄附講座「人工知能・ビジネス講座（木村情報技術）」は、木村情報技術株式会社（佐賀県佐賀市）からの寄附により、平成29年度から設置されました。本講座では、有明高専の学生に対して、AI（人工知能）とIoT（Internet of Things）の基礎及び応用に関する知識・技術を教授するとともに、高専と企業等の間での共同研究や新産業創出（ビジネス）につながる活動を促進し、人工知能を活用できる高度な技術者の育成と地域への人材輩出を目指しています。

The endowed “Chair of Business in Artificial Intelligence Field (Kimura Information Technology)” has been established by Kimura Information Technology Co., Ltd. to start from fiscal year 2017. The aims of this chair are to train high-level engineers proficient in artificial intelligence and to create favorable conditions for the local region to benefit from their expertise. The program of the chair is twofold: first, we will teach basic and applied knowledge related to AI (Artificial Intelligence) and IoT (Internet of Things) to the students of Ariake College of Technologies. Second, we will promote collaboration between our college, companies and other organizations for activities including joint researches and creation of new industrial fields.

職名 Title	氏名 Name
特命助教 Specially Appointed Assistant Professor 博士（工学）	野 口 卓 朗 NOGUCHI Takuro

修己館

Shuko-Kan (Students' Hall)

昭和57年度に学生のための福利施設が建設され、昭和58年4月から使用しています。この福利施設は、延面積888㎡の一部2階建鉄筋コンクリート造で「修己館」と称しています。修己館には、1階に食堂、売店、保健室、カウンセリング室、学生相談室、2階に音楽鑑賞室、学生会室、留学生交流室などを設けています。

The Shuko-Kan was built in 1983 as welfare facility for the students. The two-story building with a floor space of 888m² includes a cafeteria, a health room, a counseling room, and a school store on the first floor. It also houses various students, service rooms on the second floor; a music room, a room for the student council, and a room for foreign students.



▲売 店
School Store



▲食 堂
Cafeteria

学生寮（岱明寮）

Dormitory

緑深い台地の校舎地区から坂を下り、6世紀の装飾古墳の一つである国指定文化財「萩ノ尾古墳」から県境を隔てた関川のほとりに「岱明寮」があります。

“若者”の健全な成長を象徴して「若葉」「青葉」「紅葉」「銀杏」「桜」と名付けられた5つの寮舎に、近県から集まったおよそ300名の学生が起居をともにし、教員指導のもとに規律正しい集団生活の中でマナーと連帯感を身につけながら、豊かな人間性を養う教育の場として、寮生活を送っています。

また、規則正しい日々の生活の中にあるおいと変化のある多彩な年中行事を織り込み、信頼と協調の精神を学びとっています。

Past the national cultural asset Hagi-no-o Old Tomb, one of the ornamental old tombs in the 6th century, which lies far down the slope in front of the college on the green height, there stand the “Taimei” Dormitories located just across the prefectural border along the Seki River.

In the five living houses named “Wakaba (young leaves)”, “Aoba (green leaves)”, “Momiji (maple leaves)”, “Ginnan (gingko)” and “Sakura (cherry)”, which are symbolic of the healthy growth of young boys and girls. About three-hundred students from Fukuoka and nearby prefectures live together, and lead their dormitory lives training themselves to acquire manners and sense of solidarity in an orderly group life for the purpose of fostering generous human nature under the leadership of the teachers.

The students also cultivate their spirit of trust and cooperation while enjoying their everyday lives and taking various annual events into their voluntary routines.



▲桜棟（女子寮）

Sakura dorm.(for female students)

岱明寮入寮人員・現員

Admission Capacity, Present Number

区分 Classification 棟名 Name of Dorm.		入寮学生 Borders	室数 Number of Rooms	收容人員 Admission Capacity		現員 Present Number
				一室当り Per Room	合計 Total	
銀杏棟 Ginnan Dorm.		3～5学年、男子留学生 3rd – 5th, foreign students	75	1 / 2	78	78
紅葉棟 Momiji Dorm.		2～4学年 2nd – 4th	22	1 / 2 / 3	44	44
青葉棟 Aoba Dorm.		2～4学年 2nd – 4th	22	1 / 2 / 3	44	44
若葉棟 Wakaba Dorm.	東(男子) for male students	1～4学年 1st – 4th	20 (指導寮生居室4室含む)	1 / 2 / 4	70	62
	西(女子) for female students	1・4学年 1st, 4th	7 (指導寮生居室1室含む)	2 / 4	26	26
桜棟(女子) Sakura Dorm. (for female students)		2～5学年、女子留学生 2nd – 5th, foreign students	39	1 / 2 / 3	50	49
5棟合計 Total					312	303

※平成29年4月7日現在 As of April 7, 2017



▲食堂
Dining hall



▲桜棟（女子寮居室）
Sakura dorm.(A private room for a female student)

年間行事

College Calendar

平成 29 年度

4 月	始業式 Opening Ceremony 入学式 Entrance Ceremony 定期健康診断 Periodical Physical Checkup 開校記念日（20 日） College Foundation Day
5 月	授業参観 An Open Classroom 春季球技大会 Inter-Class Tournament
6 月	前期中間試験 Mid-Term Examination of 1st Semester 専攻科入学試験（推薦） Entrance Examination for Advanced Engineering Course 工業高校系編入学試験（推薦） Entrance Examination into 4th Grade for Technical High School Students 専攻科入学試験（学力前期） Entrance Examination for Advanced Engineering Course
7 月	九州沖縄地区高専体育大会 Inter-Collegiate Athletic Meet in the Kyushu-Okinawa Area 工業高校系編入学試験（学力） Entrance Examination into 4th Grade for Technical High School Students
8 月	前期末試験 Term Examination of 1st Semester 夏季休業（8/11～9/30） Summer vacation 全国高専体育大会 All Japan Inter-Collegiate Athletic Meet 九州沖縄地区英語弁論大会 Kyushu-Okinawa Kosen English Speech & Recitation Contest オープンカレッジ Open Campus
9 月	保護者懇談会 Parent-Teacher Meeting 入試説明会・校内見学会 Explanatory Meeting on Entrance Examination 研修旅行（4 年生） Visit to Factories for Study
10 月	ロボットコンテスト九州沖縄大会 Robot Contest in the Kyushu-Okinawa Area 入学説明懇談会 College Visit by Junior High School Students 体育祭 College Sports Day
11 月	専攻科入学試験（学力後期） Entrance Examination for Advanced Engineering Course 九州沖縄地区高専ラグビー大会 Inter-College Rugby Football Meet in Kyushu-Okinawa Area 後期中間試験 Mid-Term Examination of 2nd Semester
12 月	ロボットコンテスト全国大会 All Japan Robot Contest 普通高校系編入学試験（学力） Entrance Examination into 4th Grade for High School Students 冬季球技大会 Inter-Class Tournament 冬季休業（12/23～1/8） Winter Vacation
1 月	吹奏楽部定期演奏会 Brass Band Concert 入学者選抜試験（推薦） Entrance Examination 専攻科ポスターセッション Poster Session of Advanced Engineering Course
2 月	学年末試験 Final Examination 終業式 Closing Ceremony 入学者選抜試験（学力） Entrance Examination
3 月	卒業式・修了式 Graduation Ceremony 学年末休業（3/20～3/31） Year-End Vacation



教員の研究活動

Research

研究活動の目的

Research Goals

- 1) 高度な実践的技術者を育成するための教育活動に必要な教育水準の維持向上を図ること
- 2) 地域企業との共同研究を通して、地域の活性化に貢献すること
- 3) それぞれの専門分野へ学術的な貢献をすること
- 1) to raise an educational level necessary to develop highly practical engineers
- 2) to contribute to the activation of the community through collaborative research with local businesses
- 3) to make an academic contribution to specific technical fields

科学研究費助成事業

Grants-in-Aid for Scientific Research

区分 Classification	年度 Year	平成 25 年度 2013		平成 26 年度 2014		平成 27 年度 2015		平成 28 年度 2016	
		件数 Number	交付額 Funds	件数 Number	交付額 Funds	件数 Number	交付額 Funds	件数 Number	交付額 Funds
基盤研究(B) Scientific Research (B)		1	4,420					1	8,190
基盤研究(C) Scientific Research (C)		2	3,640	2	2,730	4	6,500	7	13,780
萌芽研究(挑戦的萌芽研究) Exploratory Research		1	1,560	1	2,470	1	1,560	1	1,690
若手研究(B) Young Scientists (B)		6	12,220	4	4,290	4	5,070	4	4,550
奨励研究 Encouragement of research				1	400				
合計 Total		10	21,840	8	9,890	9	13,130	13	28,210

地域との交流（平成 28 年度）

Regional Interchange (2016)

小・中学生対象講座

Lectures for Schoolchildren

	実施日	場所／主催	参加者数
連携協力推進会議事業（大牟田市教育委員会）			
犯人を捜せ！いろいろな化学分析を体験しよう	7/7	大牟田市立勝立中学校	40 名
液体窒素で遊んでみよう	9/16	大牟田市立高取小学校	32 名
巨大空気砲を作ろう！	10/18	大牟田市立高取小学校	80 名
クリップモーターを作り回転競争をしよう	11/29	大牟田市立玉川小学校	15 名
クリップモーターを作り回転競争をしよう	12/1	大牟田市立平原小学校	24 名
世界遺産から技術発見 ～炭鉱設備から技術をわかりやすく～	12/6	大牟田市立天の原小学校	30 名
液体窒素で遊んでみよう	12/12	大牟田市立平原小学校	15 名
巨大空気砲を作ろう！	1/24	大牟田市立大牟田中央小学校	160 名
連携協力推進会議事業（荒尾市教育委員会）			
カラフルな人工イクラをつくってみよう	9/16	荒尾市立清里小学校	13 名
「ペットボトルロケット」を作って！飛ばして！不思議発見！	9/17	荒尾市立平井小学校	46 名
巨大空気砲を作ろう！	9/24	荒尾市立万田小学校	100 名
巨大空気砲を作ろう！	10/16	荒尾市立緑ヶ丘小学校	24 名
液体窒素で遊んでみよう	10/25	荒尾市立荒尾第一小学校	27 名
ものづくり講座			
LEGO ロボ大作戦 2016～Mr. I からの挑戦状～	8/22 8/23	電気工学科主催事業	26 名
ロボットコンテスト Jr リーグ 2016 大会	8/21	オープンカレッジ実行委員会	70 名
第 10 回エレクトロニクス・ものづくり体験教室	12/10	電子情報工学科主催事業	79 名
その他依頼事項			
第 18 回はやめカップ祭り（ロボットと遊ぼう）	6/11	はやめカップ祭り実行委員会	Free
第 18 回はやめカップ祭り（電子堂製作）	6/11	はやめカップ祭り実行委員会	Free
第 18 回はやめカップ祭り（巨大空気砲を作ろう！）	6/11	はやめカップ祭り実行委員会	Free
「ペットボトルロケット」を作って！飛ばして！不思議発見！	8/6	荒尾総合文化センター・子ども科学館	38
音楽鑑賞会	9/15	大牟田市立駛馬北小学校	149
ふれあい音楽会	9/17	大牟田市交流教育地域推進運営協議会	60
エコタウンフェア 2016（ロボット操縦体験）	11/13	大牟田市エコサングセンター	Free
エコタウンフェア 2016（液体窒素で科学実験）	11/13	大牟田市エコサングセンター	Free
おもしろサイエンス・わくわく実験講座 in 益城	11/13	益城中央小学校	Free
よく飛ぶ折り紙飛行機を飛ばそう	12/18	明治校区まちづくり協議会、 大牟田市手鎌地区公民館	38 名

一般市民対象講座 Lectures for General Public

みんなのマナビ舎～市民大学講座～ あなたの家は大丈夫？知っておきたい地震の話 ～熊本地震の建物被害から～	11/23	大牟田市生涯学習まちづくり 推進本部	31 名
みんなのマナビ舎～市民大学講座～ 菅原道真公の漢詩鑑賞 ～太宰府時代の作品を読む（3回目）～	12/7		22 名

小中学校教員対象講座 Lectures for Schoolteachers

大牟田市小学校・特別支援学校教員教育講座	7/26	有明工業高等専門学校	26 名
大牟田市中学校教員教育講座	7/26 8/22		10 名

有明次世代科学クラブ Ariake Next Generation Science Club ー環境問題の解決を担うエリート科学者養成プログラムー

平成 28 年度の取組 「オリーブの葉の保存法および葉採取器の 開発」	6/11～3/12（計 11 回実施）	中学生	13 名
---	---------------------	-----	------

オープンカレッジ公開講座（8/20・21、有明高専校内） Open College

ふるえるおもちゃブラシカーづくり	Free	いろんな動力の船を作ろう	Free
はじめての電子回路講座	60名	クリップモーターで回転競争だ！	Free
楽しい電子情報技術！（LED ホタルを作ろう！）	Free	プログラミングを体験しよう！	40名
楽しい化学実験を体験しよう！	Free	環境生命の授業体験	60名
応用化学の授業体験	Free	生命の不思議を体験しよう	Free
楽しいおりがみ建築	Free	模型でつくる“憧れのマイハウス”	Free
カルメ焼きを作って食べよう♪	Free	ペットボトルで顕微鏡を作ろう	Free
スライム作りや液体窒素を使った楽しい理科実験	Free		



▲巨大空気砲を作ろう！



▲ロボットコンテストJrリーグ



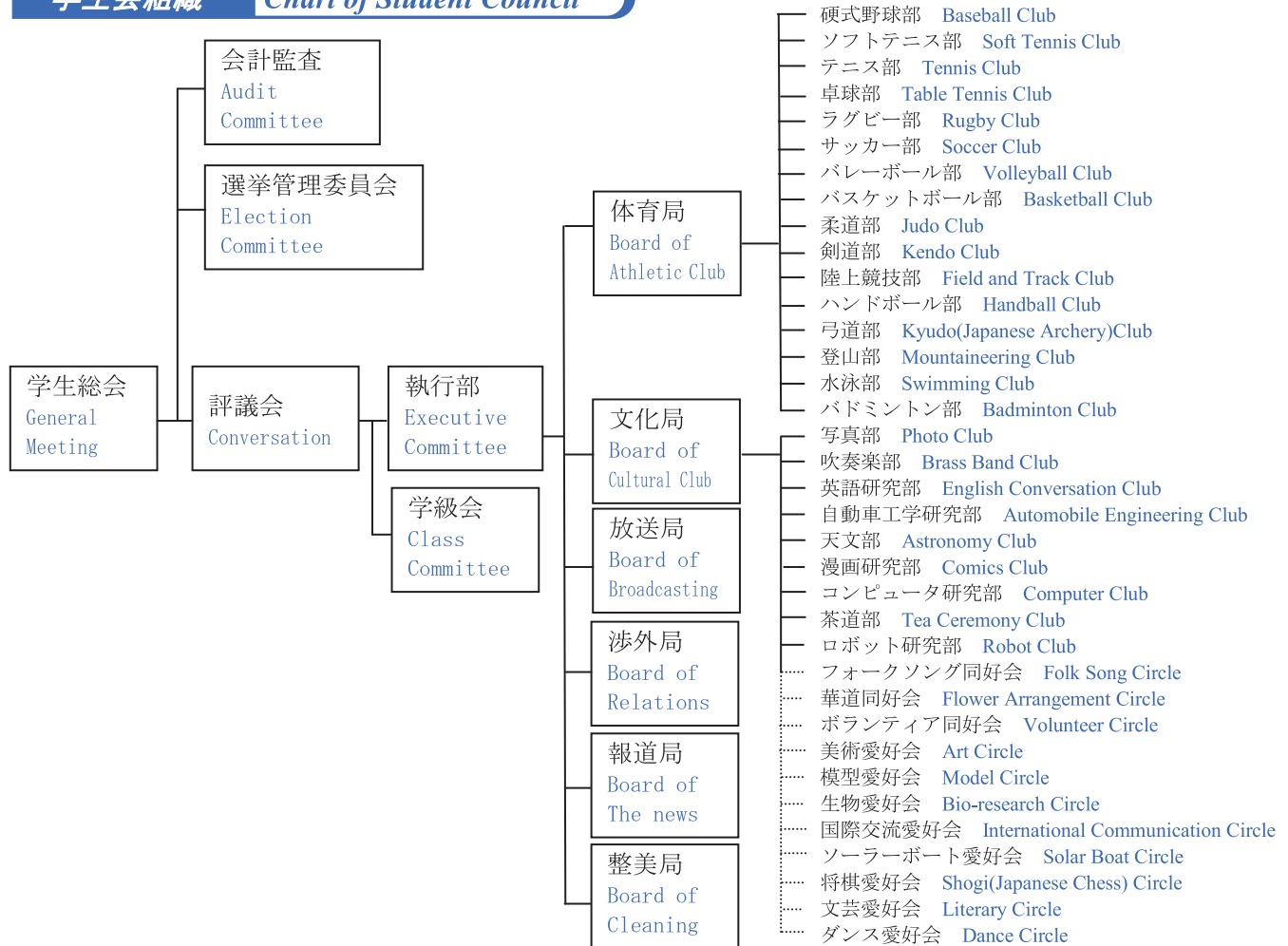
▲大牟田市教員教育講座

学生会

Student Council

学生会組織

Chart of Student Council



高専体育大会成績(主なもの)

The Principal Records of Athletic Meets in Colleges of Technology

地区大会（団体の部） Kyushu Athletic Meets

大会名 The Number of Athletic Meets	開催年 Year	種目 Event	成績 Record
第49回九州沖縄地区高専体育大会 The 49th Meet	平成24年 2012	卓球(男子)・バドミントン(男子) Table Tennis(male), Badminton(male)	優勝 The 1st Prize
第50回九州沖縄地区高専体育大会 The 50th Meet	平成25年 2013	ハンドボール・柔道 Handball, Judo	優勝 The 1st Prize
第51回九州沖縄地区高専体育大会 The 51th Meet	平成26年 2014	ハンドボール・卓球(男子)・柔道 Handball, Table Tennis(male), Judo	優勝 The 1st Prize
第52回九州沖縄地区高専体育大会 The 52th Meet	平成27年 2015	陸上・バスケットボール(女子) ・卓球(男子)・柔道 Field and Track, Basketball(female), Table Tennis(male), Judo	優勝 The 1st Prize
第53回九州沖縄地区高専体育大会 The 53th Meet	平成28年 2016	バスケットボール(女子) Basketball(female)	優勝 The 1st Prize

全国大会（団体の部） All Japan Athletic Meets

大会名 The Number of Athletic Meets	開催年 Year	開催地 Place	種目 Event	成績 Record
第47回全国高専体育大会 The 47th Meet	平成24年 2012	中国 Chugoku	バドミントン(男子)・ソフトテニス Badminton(male), Soft Tennis	準優勝・3位 The 2nd, 3rd Prize
第49回全国高専体育大会 The 49th Meet	平成26年 2014	四国 Shikoku	ハンドボール・卓球(男子) Handball, Table Tennis(male)	準優勝・3位 The 2nd, 3rd Prize
第51回全国高専体育大会 The 51th Meet	平成28年 2016	東海・北陸 Tokai, Hokuriku	バスケットボール(女子) Basketball(female)	3位 The 3rd Prize

大会名 The Number of Athletic Meets	開催年 Year	開催地 Place	種目 Event	成績 Record
第3回全国高専弓道大会 The 3th Meet	平成28年 2016	山口 Yamaguchi	女子団体の部 Women's Team	優勝 The 1st Prize

コンテスト等成績（主なもの）

The Principal Records of Contests in Colleges of Technology

ロボットコンテスト全国大会 Robot Contest

(開催年)大会名 (Year)The Name of Event	ロボット名 Robot Name	成績 Record
第 25 回大会(2012)・「ベスト・ペット」 BEST・PET	キャロウ兎	安川電機賞 The Yaskawa Electric Prize

プログラミングコンテスト Programming Contest

開催年場所 Year place	部門 Category	成績 Record
第 23 回大会(2012) 有明 The 23th Meet Ariake	課題 競技 Themed Competition	敢闘賞 The Fighting Spirit Prize
第 24 回大会(2013) 旭川 The 24th Meet Asahikawa	競技 Competition	敢闘賞 The Fighting Spirit Prize
第 27 回大会(2016) 鳥羽商船 The 27th Meet Toba	自由 Free	敢闘賞 The Fighting Spirit Prize

デザインコンペティション Design Competition

開催年場所 Year place	参加コンペティション Competition	成績 Record
平成 25 年度(2013) 米子 Yonago	構造デザイン Structural Design 環境デザイン Environmental Design	本戦出場 優秀賞(混成チーム) The Excellent Prize
平成 27 年度(2015) 和歌山 Wakayama	空間デザイン Spatial Design	優秀賞 The Excellent Prize
平成 28 年度(2016) 高知 Kochi	空間デザイン Spatial Design	最優秀賞 The Most Excellent Prize

英語プレゼンテーションコンテスト English Presentation Contest

開催 Year	部門 Category	成績 Record
第 10 回大会(2016) The 10th Meet	スピーチの部 Speech	3 位 The 3rd Prize



高専大会バスケットボール競技



高専大会柔道競技



弓道競技



プログラミングコンテスト



デザインコンペティション

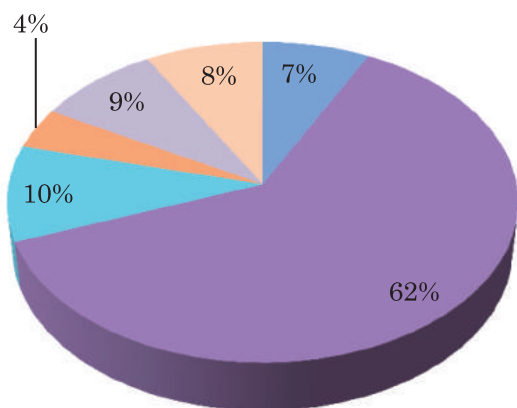

英語プレゼンテーションコンテスト
(地区大会)

収入・支出決算額（平成 27 年度）

Situation of Finance (2015)

収入

Revenue

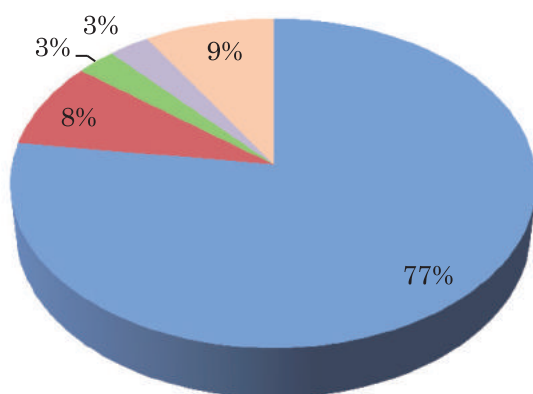


収入 Revenue	金額(単位:千円) Amount in Thousands Yen
運営費交付金 Grants-in-aid for Operational Expenditure	29,412
授業料収入 Tuition Fees	240,250
入学科、検定料、雑収入 Entrance Fees, Exam Fees, Miscellaneous	37,578
産学連携等研究収入 Industry-Academia Collaborative Research Expenses	15,984
寄附金収入 Endowments	5,435
その他補助金 Other Subsidies (施設整備費補助金及び国立大学財務・経営センター施設費交付事業を含む。)	32,351
計 Total	361,010

※ 人件費については(独)国立高等専門学校機構本部で計上しているため、運営費交付金には含まない

支出

Expenditures



支出 Expenditures	金額(単位:千円) Amount in Thousands Yen
教育研究費 Education and Research Expenses (教育研究支援経費を含む)	280,291
一般管理費 General Management Expenditure	30,601
産学連携等研究経費 Industry-Academia Collaborative Research Expenses	9,803
寄附金事業費 Endowments	10,288
その他補助事業 Other Subsidies (施設整備費補助金及び国立大学財務・経営センター施設費交付事業を含む。)	32,351
計 Total	363,334

外部資金

External Fund

区分 Classification	年度 Year	平成 25 年度 2013		平成 26 年度 2014		平成 27 年度 2015		平成 28 年度 2016	
		件数 Number	交付額 Funds	件数 Number	交付額 Funds	件数 Number	交付額 Funds	件数 Number	交付額 Funds
奨学寄附金 Scholarship Endowments		18	3,388	22	7,862	19	5,410	24	16,300
共同研究 Collaborative Research		11	3,042	7	796	11	5,082	16	6,365
受託研究(受託事業含む) Commission Research		4	7,283	3	4,684	5	4,970	6	7,737
受託試験 Commission Test		12	6,779	12	6,590	12	5,778	12	7,431
その他 Etcetra		2	875	2	1,600	2	1,600	4	2,050
合計 Total		47	21,367	46	21,532	49	22,840	61	39,978

※交付額単位：千円 Thousands Yen

学生

Students

学科別学生定員・現員

Admission Capacity and Present Number of Students

区分 学科 Classification Department	入学定員 Admission Capacity	総定員 Total of Capacity	在学生数 Present Number of Students					合計 Total
			1 学年 1st	2 学年 2nd	3 学年 3rd	4 学年 4th	5 学年 5th	
創造工学科 Department of Creative Engineering	200	400	214 (57)	216 (55)	—	—	—	430 (112)
機械工学科 Mechanical Engineering	—	120	—	—	48 (6)	39 (1) [1]	42 (2)	129 (9) [1]
電気工学科 Electrical Engineering	—	120	—	—	39 (4)	41 (4)	36 (2)	116 (10)
電子情報工学科 Electronics and Infor- mation Engineering	—	120	—	—	50 (8)	37 (8)	30 (5)	117 (21)
物質工学科 Chemical Science and Engineering	—	120	—	—	39 (12) [1]	38 (20)	39 (18) [1]	116 (50) [2]
建築学科 Architecture	—	120	—	—	47 (16) [1]	42 (16) [1]	42 (15) [1]	131 (47) [3]
合計 Total	200	1,000	214 (57)	216 (55)	223 (46) [2]	197 (49) [2]	189 (42) [2]	1,039 (249) [6]

※平成 29 年 4 月 1 日現在 ()内は女子で内数、[]内は留学生で内数 As of April 1, 2017 (female students), [overseas students]

専攻科学生定員・現員

Admission Capacity and Present Number of Students (Advanced Engineering Course)

専攻名 Course	入学定員 Admission Capacity	総定員 Total of Capacity	在学生数 Present Number of Students		
			1 学年 1st	2 学年 2nd	合計 Total
生産情報システム工学専攻 Advanced Production and Information System Engineering	12	24	19 (0)	19 (0)	38 (0)
応用物質工学専攻 Advanced Chemical Science and Engineering	4	8	5 (0)	5 (0)	10 (0)
建築学専攻 Advanced Architecture	4	8	2 (0)	5(1)	7 (1)
合計 Total	20	40	26 (0)	29(1)	55(1)

平成 29 年 4 月 1 日現在 ()内は女子で内数 As of April 1, 2017 (female students)

入学志願者数・倍率

Number of Applicants and Competitive Ratio of Entrance Examination

平成年度 Year	創造工学科 Department of Creative Engineering
29 (2017)	353(1.8)
28 (2016)	356(1.8)

志願者数（倍率） Applicant (Rate)

平成 29 年度新入生の出身地

Hometown Classification of Students (2017)

出身地 Area	人数
福岡県 Fukuoka Prefecture	136
大牟田市 Omuta City	28
福岡市 Fukuoka City	20
柳川市 Yanagawa City	17
久留米市 Kurume City	19
筑後市 Chikugo City	6
筑紫野市 Chikushino City	1
大川市 Okawa City	6
糟屋郡 Kasuya District	7
北九州市 Kitakyushu City	4
三井郡 Mii District	1
春日市 Kasuga City	2
みやま市 Miyama City	7
筑紫郡 Chikusi District	2
うきは市 Ukiha City	3
朝倉市 Asakura City	1
朝倉郡 Asakura District	2
八女市 Yame City	1
八女郡 Yame District	1
小郡市 Ogori City	1
宮若市 Miyawaka City	2
大野城市 Onojo City	4
遠賀郡 Onga District	1

出身地 Area	人数
熊本県 Kumamoto Prefecture	56
熊本市 Kumamoto City	5
荒尾市 Arao City	13
玉名市 Tamana City	22
山鹿市 Yamaga City	2
玉名郡 Tamana District	12
菊池市 Kikuchi City	1
菊池郡 Kikuchi District	1
佐賀県 Saga Prefecture	12
佐賀市 Saga City	7
鳥栖市 Tosu City	2
武雄市 Takeo City	1
三養基郡 Miyaki District	1
杵島郡 Kishima District	1
長崎県 Nagasaki Prefecture	3
島原市 Shimabara City	2
佐世保市 Sasebo City	1
合計 Total	207

学生通学状況

Students' Residence

学年 Grade 区分 Classification	1 学年 1st	2 学年 2nd	3 学年 3rd	4 学年 4th	5 学年 5th	合計 Total
寄宿舎 Dormitory	82 (24)	64 (17)	71 (21)	42 (6)	44 (7)	303 (75)
下宿 Lodging	0 (0)	0 (0)	6 (0)	2 (0)	8 (4)	16 (4)
自宅通学 Home	132 (33)	152 (38)	146 (25)	153 (43)	137 (31)	720 (170)
合計 Total	214 (57)	216 (55)	223 (46)	197 (49)	189 (42)	1,039 (249)

※平成 29 年 4 月 10 日現在 ()内は女子で内数 As of April 10, 2017, (female students)

徴収費用一覧

List of Collection Expenses

項 目	金 額	備 考
入学料	84,600 円	
授業料	半期分 117,300 円	(年額 234,600 円)
教科書等購入費	約 100,000 円	(教材等を含む)
学生会入会金・会費	6,000 円	(入会金 2,000 円、会費年額 4,000 円)
その他の経費	47,000 円	
日本スポーツ振興センター保護者負担金	年額 1,520 円	
寮生のみ	寄宿料（一人部屋）	半期分 4,800 円 (年額 9,600 円)
	寄宿料（複数人部屋）	半期分 4,200 円 (年額 8,400 円)
	寮生保護者会費	4,500 円 (年額 4,500 円)
	寮管理費	半期分 22,500 円 (年額 45,000 円) 9 月、3 月は除く
	寮生会費	2,000 円 (年額 2,000 円)
	給食費	月額 30,800 円 8 月は 12,800 円、9 月、3 月は除く

卒業生

Graduates

卒業生数

Number of Graduates

機械工学科 Mechanical Engineering	電気工学科 Electrical Engineering	電子情報工学科 Electronics and Information Engineering	物質工学科 Chemical Science and Engineering 工業化学科 Industrial Chemistry	建築学科 Architecture	計 Total
1,789	1,761	873	671 1,017	1609	7,720

平成 28 年度卒業生の進路状況

Employment or Academic Position of Graduates(2016)

区分 Classification	学科 Department	機械工学科 Mechanical Engineering	電気工学科 Electrical Engineering	電子情報工学科 Electronics and Information Engineering	物質工学科 Chemical Science and Engineering	建築学科 Architecture	計 Total
卒業生数 Number of Graduates		44	34	35	37	32	182
就職希望者数 Number of Applicants for Employment		33	26	22	29	23	133
就職者数 Number of Employed		33	26	22	29	23	133
進学者数 Number of Admissions into Universities		9	7	13	8	8	45
その他（含む自営業） Others(including independent enterprises)		2	1	0	0	1	4
地域 Regions	県外 Other Prefectures	25	20	20	24	18	107
	県内 Fukuoka Prefecture	8	6	2	5	5	26
求人社数 Number of Companies Concerned		651	650	725	350	475	2,851
求人倍率 Rate of Posts Offered		19.7	25.0	32.9	12.0	20.6	21.4

平成 28 年度大学編入学・高専専攻科進学状況

Entrance into Universities (2016)

大学等名 Names	人数 Entrances	大学等名 Names	人数 Entrances
有明高専専攻科 National Institute of Technology, Ariake College Advanced Course	25	東京工業大学 Tokyo Institute of Technology	1
豊橋技術科学大学 Toyohashi Univ. of Technology	2	千葉大学 Chiba Univ.	1
九州工業大学 Kyushu Institute of Technology	1	茨城大学 Ibaraki Univ.	1
佐賀大学 Saga Univ.	6	宇都宮大学 Utsunomiya Univ.	1
熊本大学 Kumamoto Univ.	4	工学院大学 Kogakuin Univ.	1
宮崎大学 Miyazaki Univ.	1		
鹿児島大学 Kagoshima Univ.	1	計 Total	45

平成 28 年度大学大学院進学状況

Entrance into Graduate Schools (2016)

大学等名 Names	人数 Entrances	大学等名 Names	人数 Entrances
九州大学大学院 Kyushu Univ.	7	東京工業大学大学院 Tokyo Institute of Technology	6
九州工業大学大学院 Kyushu Institute of Technology	1	熊本大学大学院 Kumamoto Univ.	1
佐賀大学大学院 Saga Univ.	1	筑波大学大学院 Tsukuba Univ.	1
奈良先端科学技術大学院大学 Nara Institute of Science and Technology	1	計 Total	18

就職状況一覧表

List of Employment (2016)

学科名 会社名	機械工 学科	電気工 学科	電子情 報工 学科	物質工 学科	建築学 科	専攻 科	合計
旭化成	1						1
イシモク・コーポレーション		1			1		2
いすゞエンジニアリング	1						1
岩谷瓦斯				2			2
ANA ラインメンテナンステクニクス	1	1					2
AK リフォーム企画	1						1
NS プラント設計						1	1
NTT-ME			1				1
NTT フィールドテクノ			1				1
大阪ガス			2				2
オートメーション・テクノロジー		1					1
奥村組					1		1
オムロンフィールドエンジニアリング九州			1				1
鹿島クレス	1						1
カンセツ	1						1
木村情報技術			1			1	2
キャノン	1		1				2
九州電力		1					1
九州三菱電機販売			1				1
キューハウ					1		1
京セラ				2			2
キリンビール		1					1
国立印刷局		1					1
コニカミノルタビジネスソリューションズ			1				1
西部電機		1					1
佐藤工業						1	1
沢井製薬				1		1	2
サントリー・スピリッツ	1						1
シーテック		1					1
JX 金属				1			1
JNC	1			1			2
シャープ		1					1
ジャパンマリンユナイテッド		1					1
昭和電工		1					1
ショーボンド					1		1
ジョンソンコントロールズ					1		1
新日鐵住金					1		1
新日本空調					1		1
新菱冷熱工業					1		1
スペースエージェンシー					1		1
住化分析センター				1			1
住友林業ホームテック					1		1
住友化学	1						1
住友精化				2			2
ソニーグローバルマニュファク							
チャリング&オペレーションズ	1						1
ソニーセミコンダクタ				1			1
ソフトサービス						1	1
第一三共プロファーマ				1			1
第一精工	1						1
ダイキン工業	1						1
大電	1						1
タカギ				1			1
高砂熱学工業					1		1
タキロンポリマー				1			1
竹中工務店					1		1
タンガロイ	1						1
中央エンジニアリング		1				1	2
中部電力		1					1
DIC		1	1				2
デザインネットワーク			2				2

学科名 会社名	機械工 学科	電気工 学科	電子情 報工 学科	物質工 学科	建築学 科	専攻 科	合計
鉄建建設					1		1
デンカ		1		1			2
東京エレクトロンFE		1					1
東京ガス	1	1			1		3
東燃ゼネラル石油				1			1
東洋インキ				1			1
東洋電装	1						1
東レ				1			1
TOTO エンジニアリング					1		1
戸田建設					1		1
トヨタ自動車	1						1
NAITO	1						1
名村造船所						1	1
西日本旅客鉄道					1		1
西松建設					1		1
ニチノーサービス				1		1	2
日産テクノ	1						1
ニッセイコム			2				2
日本オーチス・エレベータ			1				1
日本コンピュータ開発			1				1
日本触媒				2			2
日本生物製剤				1			1
日本鋳鍛鋼	1						1
ニプロ				1			1
ハシラス						1	1
パナソニック株式会社アプライアンス社	1						1
日立産業制御ソリューションズ	1						1
日立システムズテクノサービス		1					1
日立ハイテクマニュファクチャ&サービス						2	2
日野ヒューテック	1						1
平田機工						1	1
ファナック		1					1
福岡構造					1		1
福岡市役所					2		2
不二製油				2			2
フジタ					1		1
富士通マーケティング			1				1
富士テクノサービス		1					1
フジテック		1					1
富士電機			2				2
不二ライトメタル			1				1
本田技研工業	1						1
牧野技術サービス	1						1
丸善石油化学				1			1
三浦工業	1						1
三井化学	1						1
三井金属鉱業	1	1					2
三菱化学	1						1
三菱重工業		1					1
三菱電機ビルテクノサービス		1	1				2
三菱日立パワーシステムズ		1					1
メンバーズ						1	1
山崎製パン	1	1					2
ヤンマー建機	1					1	2
雪印メグミルク				1			1
ライオン				1			1
ロイヤル				1			1
ロッテ	1						1
ワールドインテック テクノ・SI 事業部			1				1
若築建設					1		1
合計	33	26	22	29	23	14	147

施設

Facilities

区分		所在地	福岡県大牟田市	熊本県荒尾市	合計
土地 (m ²)	校舎地区		83,125		83,125
	寄宿舎地区			23,339	23,339
	職員宿舎敷地		8,353	5,228	13,581
	合計		91,478	28,567	120,045
建物 (延面積) (m ²)	校舎等		25,508		25,508
	寄宿舎等			5,611	5,611
	職員宿舎	戸数(戸)	16	16	32
		面積	929	1,016	1,945
	合計		26,437	6,627	33,064

校舎等建物明細

Details of College Buildings

棟別	構造※1	延面積(m ²)
校舎地区 College Area		
管理棟 Administration Office Building	RC2	832
学生課棟 Administration Office Building	RC1	140
図書館 Library	RC3	1,572
情報処理センター Information Processing Center	RC3	406
一般教育北棟 North Building for General Education	RC3	2,506
一般教育南棟 South Building for General Education	RC3	1,305
共通専門棟 Building for Common Technical Course Education	RC3	319
物質工学科棟 Department of Chemical Science and Engineering	RC3	1,625
物質工学科生物棟 Building for Biological Engineering	S2	547
電気工学科棟 Department of Electrical Engineering	RC3	1,484
機械工学科棟 Department of Mechanical Engineering	RC2	869
建築学科棟 Department of Architecture	RC3	1,484
電子情報工学科棟 Department of Electronics and Information Engineering	RC5	2,224
総合研究棟 General Research Building	S4	1,602
合同教育北棟 North Multipurpose Building for Education	RC3	513
合同教育南棟 South Multipurpose Building for Education	RC3	602
実習工場棟 Workshop	RC1・S1	1,770※2
共同研究棟 General Research Building	S1	350
福利施設棟 Students' Hall (Shuko-Kan)	RC2	888
第1体育館 1st Gymnasium	S1	1,075
第2体育館 2nd Gymnasium	S1	908
武道場 Kendo and Judo Hall	S1	324
環境開発棟	RC2	263
サークル室	RC1	168
その他	RC1・S	1,732
小計 Subtotal		25,508
寄宿舎地区 Dormitory Area		
若葉棟 Wakaba(Living House)	RC3	1,358
青葉棟 Aoba(Living House)	RC3	648
紅葉棟 Momiji(Living House)	RC3	648
银杏棟 Ginnan(Living House)	RC3	1,258
桜棟 Sakura(Living House)	RC4	953
食堂等その他(浴室) Dining Room (Bathroom)	RC1・B1	746
小計 Subtotal		5,611
合計 Total		31,119
野外体育施設(校舎地区)		
陸上競技場 Play Ground	400mトラックコース	
野球場 Baseball Field	1面(7,441 m ²)	
プール Swimming Pool	25m(7コース)	
弓道場 Kyudo Field	3人立	
ハンドボールコート Handball Court	2面(3,156 m ²)	
テニスコート Tennis Court	5面(3,790 m ²)	

※1 RC:鉄筋コンクリート、S:鉄骨、B:ブロック、数字は階数

※2 機械工学科実験室 808 m²を含む

施設配置図

Campus Map



アクセスマップ

Location

有明工業高等専門学校 アクセス MAP

交通機関

大牟田駅から西鉄バス15番 有明高専行

所要時間 約20分・約5Km



連絡先

Contact Us

独立行政法人国立高等専門学校機構

National Institute of Technology

有明工業高等専門学校

National Institute of Technology, Ariake College

所在地	校舎地区	〒836-8585 福岡県大牟田市東萩尾町 150
Address	(College)	150 Higashihagio-Machi, Omuta Fukuoka, Japan 836-8585
	寄宿舎地区	〒864-0011 熊本県荒尾市下井手 2
	(Dormitory)	2 Shimoide, Arai, Kumamoto, Japan 864-0011
e-mail		www-admin@ariake-nct.ac.jp
URL		http://www.ariake-nct.ac.jp/

- 総務課 TEL 0944-53-8611
General Affairs Division (FAX 0944-53-1361)
- 学生課 TEL 0944-53-8622
Student Affairs Division (FAX 0944-53-8862)
- 図書館 TEL 0944-53-8613 (FAX 兼用)
Library
- 学生相談室 TEL 0944-53-8657 (FAX 兼用)
Student Counseling Room
- 寄宿舎 TEL 0944-53-8630 (FAX 兼用)
Dormitory

- エネルギーコース Energy Course
(旧電気工学科) TEL 0944-53-8867 (FAX 兼用)
- 応用化学コース／環境生命コース
Applied Chemistry Course／Life and Environmental Course
(旧物質工学科) TEL 0944-53-8869 (FAX 兼用)
- メカニクスコース Mechanics Course
(旧機械工学科) TEL 0944-53-8865 (FAX 兼用)
- 情報システムコース Information System Course
(旧電子情報工学科) TEL 0944-53-8873 (FAX 兼用)
- 建築コース Architecture Course
(旧建築学科) TEL 0944-53-8871 (FAX 兼用)
- 一般教育科 Department of General Education
TEL 0944-53-8876 (FAX 兼用)



「有明海」の古来神秘の火と呼ばれる不知火（しらぬひ）は、旧暦大晦日の夜、当地の四山（よつやま）の丘から望むことができます。校章は、この燃える不知火の炎で「有明」の文字をデザインして、「高専」の文字の両側に配し、師弟の燃える情熱と学校の発展を表わしたものです。

The college name is crowned with Ariake in the Ariake Sea. The college emblem derives its origin from Shiranui in the Ariake Sea, mysterious sea fire, seen from the top of the mountain of Yotsuyama on the evening of the lunar New Year's Eve. The letters of 有明 (Ariake) are designed to signify the fire of Shiranui and arranged separately on both sides of the letters of 高専 (Kosen). It symbolizes both a passionate fire for truth and the future development of the college.

竜 英二 作詞／下川 博省 作曲

- | | | |
|---|---|--|
| 1. 見はるかす 山脈晴れて
いのち澄む 丘のさみどり
みよここに建学の 理想も高く
聳えたつ われらが母校
若き眉 真理めざして
誇りあり われら有明高専 | 2. 流れ寄る 諏訪川清く
たゆみなき 琢磨ささやく
ああここに工業の 技術磨きて
炬と燃ゆる 進取の気魄
若き胸 友愛あつく
抱負あり われら有明高専 | 3. 不知火の 海はかがやき
雲仙に あがる青雲
いざここに大いなる 明日を夢みて
鍛えなん 雄飛の力
若き腕 世紀にかざし
栄えあり われら有明高専 |
|---|---|--|



デザインは、国立高等専門学校機構「National Institute of Technology」の「NIT」と有明の「A」を配置し、特に「I」は「innovation」、「inspiration」及び「intelligence」など、本校教育目標に関連する用語を想定できるよう意識的に小文字「i」にし、「A」と「i」を組み合わせで一体表示としました。

配色は、スクールカラーのエンジ色を「A」に、キャンパス周辺の里山の緑を「i」に、有明海の青を「N」と「T」にし、有明海に沈みゆく夕日の情景をイメージしました。

The logo consists of four letters NiT and A which should be read, National Institute of Technology, Ariake College. The lowercase letter "i" is intended to create an association with "innovation," "inspiration," and "intelligence," all of which are suited to the educational goals of our college.

The colors represent important aspects of our college. Crimson for "A" is adopted because it is the school color and the shape of the "A" makes us think of the sun setting over the Ariake Sea. Green for "i" represents nature and the college surroundings. And lastly, blue for "N" and "T" represents the Ariake Sea.

独立行政法人国立高等専門学校機構
有明工業高等専門学校

〒 836-8585 福岡県大牟田市東萩尾町 150

TEL : 0944-53-8611 FAX : 0944-53-1361

MAIL : www-admin@ariake-nct.ac.jp

H P : <http://www.ariake-nct.ac.jp/>

有明高専

検 索

